

# Kvantitativ evaluering af Langtidsledige Tager Teten

Lars Skipper, Ph.D. og lektor i økonomi, AU

Juni 2018

## 1. Kvantitativ evaluering af Langtidsledige Tager Teten

Langtidsledige Tager Teten (LLTT) er et projekt, der afprøver og dokumenterer en model for personlige, borgerstyrede budgetter i beskæftigelsesindsatsen rettet mod kontanthjælpsmodtagere. Projektet er finansieret af VELUX FONDEN med medfinansiering fra Aarhus Kommune og udviklet og afprøvet med støtte fra Socialt Udviklingscenter SUS i Aarhus Kommune fra foråret 2016. Dette notat er det første i en række af tre, der beskriver den kvantitative evaluering af projektet. De to opfølgende notater med fokus på langsigts-effekterne af LLTT er planlagt udgivet i sommeren 2019 og sommeren 2020.

I LLTT får den enkelte borger stillet op til 50.000 kr. til rådighed. Borgeren skal selv være drivkraften bag forslag til, hvordan dette beløb bruges til at bringe borgeren tilbage på arbejdsmarkedet. Det er formålet med LLTT at få flere muligheder bragt i spil end de traditionelle aktive instrumenter for derigennem at øge borgerens ansvar for eget liv og selvledelse i processen tilbage på arbejdsmarkedet.

Målgruppen for LLTT er langtidsledige kontanthjælpsmodtagere i Aarhus Kommune. Borgerne skal være vurderet jobparate, have været ledige på kontanthjælp i minimum 12 måneder og være 30 år eller ældre.

Projektet er kørt med fire grupper; to pilot-hold (Fase 2 og Fase 3 i det efterfølgende) udvalgt i foråret 2016 og to grupper udvalgt tilfældigt i målgruppen i løbet af 2016 og 2017 (Fase 4 og Fase 5 i det efterfølgende). Det første pilot-hold bestod af 15 borgere, det andet af 12. De to lodtrækningsgrupper bestod af i alt 179 borgere, hvoraf 40% takkede ja til tilbuddet om deltagelse og fik afleveret et budgetskema med oversigt over deres planlagte aktiviteter og investeringer.

Alle fire grupper havde ved projektstart en meget begrænset tilknytning til arbejdsmarkedet. Dette er for så vidt ikke overraskende al den stund, at målgruppen for LLTT er langtidsledige. Hvor lidt borgerne har været i kontakt med arbejdsmarkedet kan dog være vigtigt at have sig for øje, når potentialet for et projekt som LLTT skal vurderes. Således havde de været på offentlig forsørgelse i 90-95% af tiden i de to år op til start. Ingen af grupperne havde heller haft nogen særlig tilknytning til arbejdsmarkedet tidligere: I de fem år før projektstart var borgerne i kontanthjælps- eller dagpengesystemet i 85% af tiden, og ganske få timer blev tilbragt i ordinær beskæftigelse. Der er altså tale om en målgruppe, der samlet set har haft en meget ringe tilknytning til arbejdsmarkedet.

Pr. 1. januar 2018 er 60 % af borgerne i Fase 2 enten kommet i lønnet arbejde eller er blevet selvstændige. Kun 40% er således stadig på kontanthjælp. Blandt Fase 3-borgerne er 42% blevet ansatte eller har startet egen virksomhed. Den resterende del af gruppen er stadig på kontanthjælp. Få måneder senere, i maj 2018, er andelen af deltagerne fra de to hold der ikke længere er på kontanthjælp dog identisk og på 40%. Det er vigtigt her at understrege, at dette ikke i sig selv er udtryk for at LLTT er en kvantitativ succes, eller at ovenstående tal er mål for effekten af LLTT. Dette selvom deres tilknytning til arbejdsmarkedet ved projektstart var meget lav; det er nemlig muligt, at borgerne ville have fundet beskæftigelse eller have startet egen virksomhed i fraværet af LLTT.

De to sidste faser i projektet er derimod kørt som lodtrækningsforsøg, hvor én gruppe borgere tilfældigt udvælges til LLTT og en anden tilbydes sædvanlig praksis. Ved at sammenligne udfald for borgere i disse to grupper kan man netop udtale sig om effekten af LLTT. De opfølgende rapporter i 2019 og 2020 vil se på udfaldene af dette eksperiment. Resultater fra de to sidste faser er ikke medtaget i indeværende notat, da mange af de deltagende borgere stadig er i processen med at afslutte deres igangsatte projekter. Derfor vil en måling på nuværende tidspunkt ikke kunne give et retvisende billede af LLTT's effekter.

Resten af notatet er opbygget på følgende måde: I afsnit 2 gennemgås kort den demografiske sammensætning af de fire deltagergrupper samt kontrolgruppen. Konklusionen i dette afsnit er, at der i alle grupperne er en svag overvægt af kvinder i forhold til mænd, men at dette også gør sig gældende for gruppen af langtidsledige jobparate kontanthjælpsmodtagere som helhed. Derudover er der flere ugifte og borgere af dansk oprindelse blandt deltagerne end i målgruppen som helhed betragtet. Afsnit 3 indeholder en beskrivelse af borgernes historiske forsørgelsesgrundlag op til projektstart samt en kvantificering af omfanget og typen af aktivering, som de har været mødt med op til starten af LLTT. Fjerde og sidste afsnit gennemgår arbejdsmarkedstilknytningen for LLTT-deltagerne fra projektstart og fremad. For borgerne i Fase 2 og Fase 3 svarer dette til knap to år, mens det for borgerne i Fase 4 og særligt Fase 5 dækker over en væsentlig kortere periode. Pr. 1. januar 2018 har over halvdelen af deltagerne i Fase 2 forladt kontanthjælpssystemet. For deltagerne i projektets fase 5 har kun 10% af borgerne allerede forladt kontanthjælpssystemet. Pr. 21. maj 2018 er dette tal dog steget til 19%. Og for alle grupper er der tydelige indikationer for, at det fulde beskæftigelsespotentiale ikke er nået endnu. Således synes beskæftigelsen for alle fire faser at være for opadgående ved datavinduets afslutning.

## 2. LLTT-deltagernes demografiske sammensætning

Dette afsnit indeholder en beskrivelse af den kønsmæssige, aldersmæssige og etniske sammensætning af de fire deltagergrupper. Alle oplysningerne i afsnittet er hentet fra DREAM-registreret.

Tabel 1 indeholder demografiske oplysninger for de fire indsatsgrupper i LLTT og kontrolgruppen. For de to faser 4 og 5, hvor tilbuddet om deltagelse blev givet tilfældigt, er der også foretaget et opsplitning på, om man endte med at deltage i LLTT eller ej.<sup>1</sup> For både fase 4 og 5 endte to ud af fem borgere, der fik tilbuddet om LLTT-deltagelse, med rent faktisk at deltage.

Hvor lidt over hver tredje kontanthjælpsmodtager i kontrolgruppen er mænd, så var disse en smule overrepræsenteret i de tre første hold (Fase 2-4) af eksperimentet. En lavere andel af deltagerne har en ægtefælle relativt til målgruppen, hvor lidt over hver fjerde er gift. De første to hold af eksperimentet, hvor udvælgelsen ikke var tilfældig, havde også en svag overvægt af borgere med dansk oprindelse. I fase 4, hvor borgerne blev tilfældigt udvalgt, var det omvendt oftest danskere, der endte med ikke at deltage. Det samme er dog ikke tilfældet for fase 5 – her var det oftere borgere af dansk oprindelse, der endte med at deltage.

---

<sup>1</sup> Der er flere årsager til, at borgere, der fik tilbuddet, endte med ikke at deltage: Enten fordi de ikke længere kvalificerede sig til deltagelse, fordi de var blevet selvforsørgende og havde forladt kontanthjælpen; fordi de var for syge til deltagelse; fordi de havde sproglige udfordringer; fordi de ikke ønskede at deltage; og fordi de valgte at deltage, men aldrig fik afleveret et budgetskema.

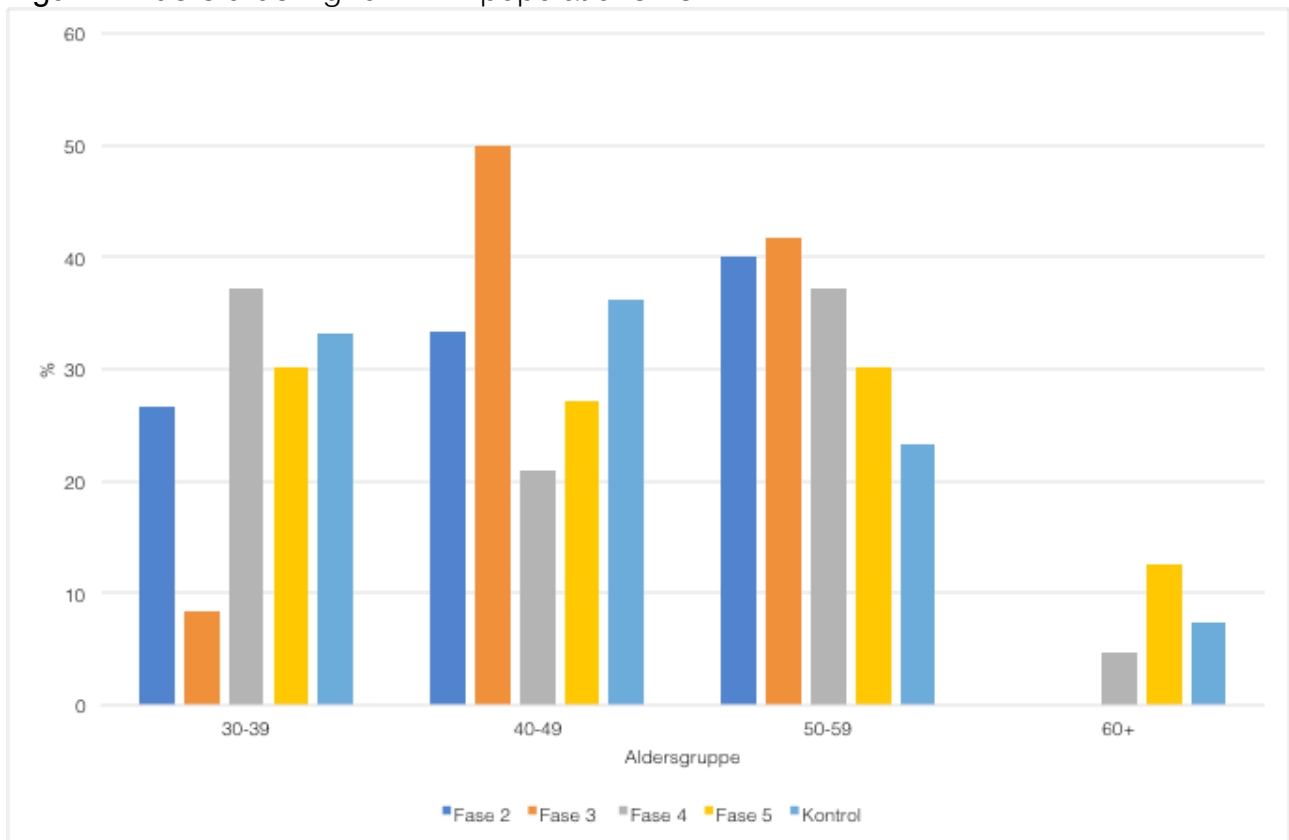
**Tabel 1:** Demografiske sammensætning af LLTT-populationerne

Hold	Antal Kvinde	Gift	Nationalitet		
			Dansk	Ikke-dansk	
Fase 2	15	60%	.	67%	33%
Fase 3	12	50%	.	67%	33%
Fase 4	43	47%	12%	63%	37%
... deltog	17	52%	.	59%	41%
... deltog ikke	26	43%	12%	65%	35%
Fase 5	136	67%	18%	59%	41%
... deltog	53	66%	9%	70%	30%
... deltog ikke	83	67%	24%	52%	48%
Kontrolgruppe	451	63%	26%	56%	44%

*Note:* Fase 2 bestod af individuelle forløb, der alle blev initieret mellem marts og maj 2016. Fase 3 bestod af kollektive forløb initieret i maj og juni 2016. Fase 4 bestod af tilfældig udvælgelse initieret mellem juli 2016 og januar 2017. Fase 5 var best-practice forløb med tilfældig udvælgelse mellem marts og september 2017. En tom celle indikerer, at gruppen indeholder mellem 0 og 2 borgere, men på grund af krav om anonymitet, kan det eksakte tal ikke oplyses. Egne beregninger baseret på DREAM

I Figur 1 er aldersfordelingen for de fire indsatsgrupper og kontrolgruppen afbilledet. I fase 2 og 3 deltog ingen borgere over 60 år. Deltagerne i fase 2 var en smule yngre end deltagerne i fase 3, mens der var en overvægt af borgere i 50erne i alle fire deltagergrupper relativt til kontrolgruppen.

Figur 1: Aldersfordeling for LLTT-populationerne.



Note: Egne beregninger baseret på DREAM

### 3. Historisk tilknytning til arbejdsmarkedet

I dette afsnit gennemgås arbejdsmarkedshistorikken for borgerne, der deltager i LLTT. Alle borgerne har i udgangspunktet været på kontanthjælp i minimum 12 måneder op til projektstart. Dette var et af inklusionskriterierne for projektet. Som dokumenteret nedenfor havde borgerne dog i adskillige år før projektstart kun i meget begrænset omfang været selvforsørgende enten som lønmodtagere eller selvstændige. Det er således et tydeligt billede af, at gruppen som helhed har oplevet en stigende afhængighed af offentlige indkomsterstøttende ydelser helt tilbage fra midten af 2008. Og fra 2013 – det vil sige mere end tre år før projektstart – har mindst halvdelen af deltagerne været på kontanthjælp.

Tabel 2 indeholder en række mål for tilknytningen til arbejdsmarkedet to og fem år før LLTT-start for de fire hold samt kontrolgruppen. Der er både medtaget et mål for reel beskæftigelse i form af antal ordinære timer samt selvforsørgelsesgraden baseret på DREAM-oplysninger. Selvforsørgelse er defineret som at borgerne hverken er på offentlig forsørgelse eller i ordinær beskæftigelse – de kan således enten forsørge sig selv via egen virksomhed (selvstændige), ved opsparing eller ægtefælle-indkomst. Derudover indeholder tabellen også et mål for, hvor stor en andel af tiden op til indsats-start, de enkelte hold har været i aktivering samt i hvor høj grad denne har været virksomhedsrettet.

Ser vi først på de seneste to år op til udvælgelsen, så har særligt fase 2-borgerne haft meget ringe ordinær tilknytning til arbejdsmarkedet. I gennemsnit er det kun blevet til knap 1½ uges beskæftigelse over den toårige periode og en selvforsørgelsesgrad på 3%. Det sidste svarer til, at de i gennemsnit kun har været selvforsørgende i lidt over tre uger. Forskellen mellem omfanget af beskæftigelse og selvforsørgelse indikerer også, at deltagerne på holdet ikke har haft formue eller andre familiemedlemmers indkomst, som de kunne forsørge sig ved. Dette passer også med, at under tre borgere på holdet var gift, jf. Tabel 1 ovenfor. I de to år op til projektstart har de i knap 17 uger deltaget i aktivering – og stort set al denne aktivering har været virksomhedsrettet. Set over den femårige periode op til deltagelse var selvforsørgelsesgraden (på 14%) en smule højere. Sammenholdt med de 304 ordinære timer i gennemsnit, hvilket svarer til knap 3% beskæftigelse i perioden, ser det ud til, at borgerne på et tidspunkt har haft adgang til andre ressourcer i form af ægtefælle-indkomst eller opsparing.

Fase 2-borgerne var målt på både historiske antal ordinære timer og tid brugt i virksomhedsrettet aktivering også det svageste hold. De andre hold og kontrolgruppen

havde alle haft mindst fire gange så mange ordinære timer på arbejdsmarkedet i den toårige periode op til udvælgelse. Bemærk, at deltagerne i Fase 3 og Fase 4 begge havde en selvforsørgelsesgrad, der lå på niveau med Fase 2-borgernes. Så ugerne som selvforsørgende har altså her været i form af lønnet arbejde. De to første hold, der begge var ikke-tilfældigt udvalgte, synes også at være de svageste målt ved andelen af tid, som de har tilbragt i aktivering i de to år op til deltagelse. Her slår særligt deltagerne i Fase 4 ud, hvor mere end en fjerdedel af tiden har været i en (virksomhedsrettet) aktiv indsats. Der er altså ikke umiddelbart tegn på 'cream skimming' fra jobkonsulenternes side i denne fase af projektet, hvor borgerne er blevet udvalgt af deres jobkonsulent.

Overordnet set er det værd at bemærke, at alle grupper har haft meget ringe tilknytning til arbejdsmarkedet i perioden op til udvælgelse. I de fem år før projektstart har grupperne været på offentlig forsørgelse i mindst 80% af tiden. Og på trods af forsøg med virksomhedsrettede indsatser, så synes borgerne i stor grad at have hængt fast i systemet. I den forstand må det konstateres, at gruppen som helhed vurderet er meget resourcesvag.

Dette fremgår også af Figur 2-5 nedenfor, der viser det historiske forsørgelsesgrundlag for de fire hold samt kontrolgruppen helt tilbage fra 2008 og frem til projektstart på ugentlig niveau baseret på DREAM. Af tilstande er valgt 1) om man var på en kontanthjælpssignende ydelse, 2) om borgeren modtog anden midlertidig indkomsterstattende ydelser (såsom dagpenge og sygedagpenge) 3) om borgeren var udvandret af Danmark, 4) på SU, 5) var selvforsørgende (men ikke lønnet) og 6) i lønnet beskæftigelse.

For alle hold ses der en tydelig tendens til en stigende afhængighed af kontanthjælpssystemet som forsørgelsesgrundlag op til starttidspunktet for deltagelse. For både Fase 2 og 3 holdene og for borgerne, der fik tilbuddet om at deltage i Fase 5, skal vi helt tilbage til 2009, før mindst halvdelen af gruppen var selvforsørgende eller i beskæftigelse. For Fase-4 borgerne kommer denne andel aldrig over 50% i perioden, med mindre tid brugt i uddannelsessystemet tælles med. Det fremgår ligeledes, at en stor del af borgerne kommer fra dagpengesystemet og har opbrugt retten her, inden de træder ind i kontanthjælpssystemet. Sammenlignes deltagerne i Fase 2 og 3 med de tilfældigt udtrukne borgere (til Fase 4 og 5) samt kontrolgruppen, så skiller de to første hold sig ud ved ikke at have nær så stor en andel, der har 'hængt' i systemet i alle ti år, men også samtidig ved at have en ringere tilknytning til arbejdsmarkedet de seneste to år



op til projektstart. Deres 'fald' ud af arbejdsmarkedet har altså været stejlere end for eksperimentgrupperne.

Figur 6 indeholder informationer omkring den historiske aktiveringsindsats, som Fase 5-borgerne har været mødt med op til udvælgelsestidspunktet.<sup>2</sup> Fra 2011 og frem til udvælgelsen i 2017 har borgerne (fraregnet perioder med ferier) været i aktivering i mellem 15 og 30% af tiden. Over perioden fra 2008 til omkring 2015 er der sket et mærkbart skifte i instrumentsammensætningen, således at stort set al aktivering, som borgergruppen mødes med efter midt-2014 er virksomhedsrettet enten i form af virksomhedspraktikforløb eller i form af ansættelser med løntilskud.

---

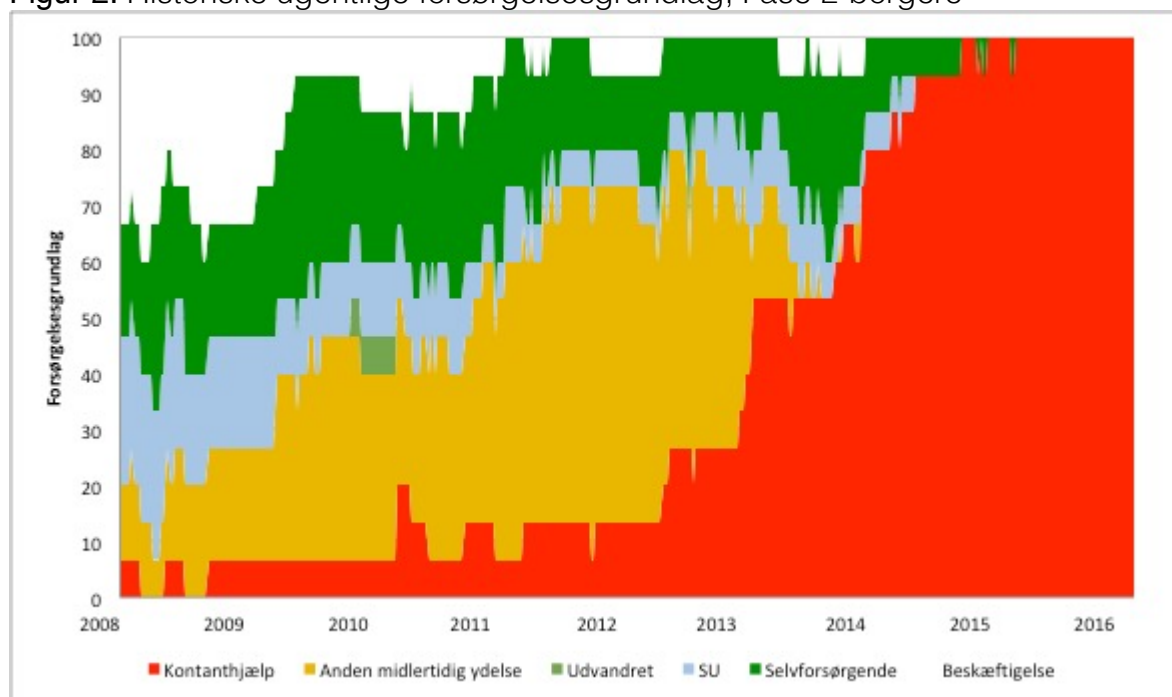
<sup>2</sup> Billedet er helt identisk for fase 2-4 om end de på grund af de færre antal borgere er væsentligt mere støjfyldte. De er ikke medtaget her af pladshensyn.

**Tabel 2:** Historiske tilknytning til arbejdsmarked blandt LLTT-populationerne, to og fem år før programstart

Hold	Seneste 2 år				Seneste 5 år			
	Beskæftigelse (timer)	Selvfor- sørgelse	Aktivering	...heraf virksomheds- rettet	Beskæftigelse (timer)	Selvfor- sørgelse	Aktivering	...heraf virksomheds- rettet
Fase 2	48	3%	16%	15%	304	14%	15%	9%
Fase 3	245	3%	16%	13%	696	11%	20%	14%
Fase 4	290	5%	25%	21%	1.038	14%	20%	15%
... deltog	250	2%	27%	26%	611	6%	23%	18%
... deltog ikke	314	7%	23%	18%	1.293	19%	18%	13%
Fase 5	202	7%	20%	17%	650	15%	17%	14%
... deltog	196	8%	19%	17%	588	14%	15%	12%
... deltog ikke	205	7%	20%	17%	690	16%	19%	15%
Kontrolgruppe	368	11%	20%	17%	926	17%	17%	13%

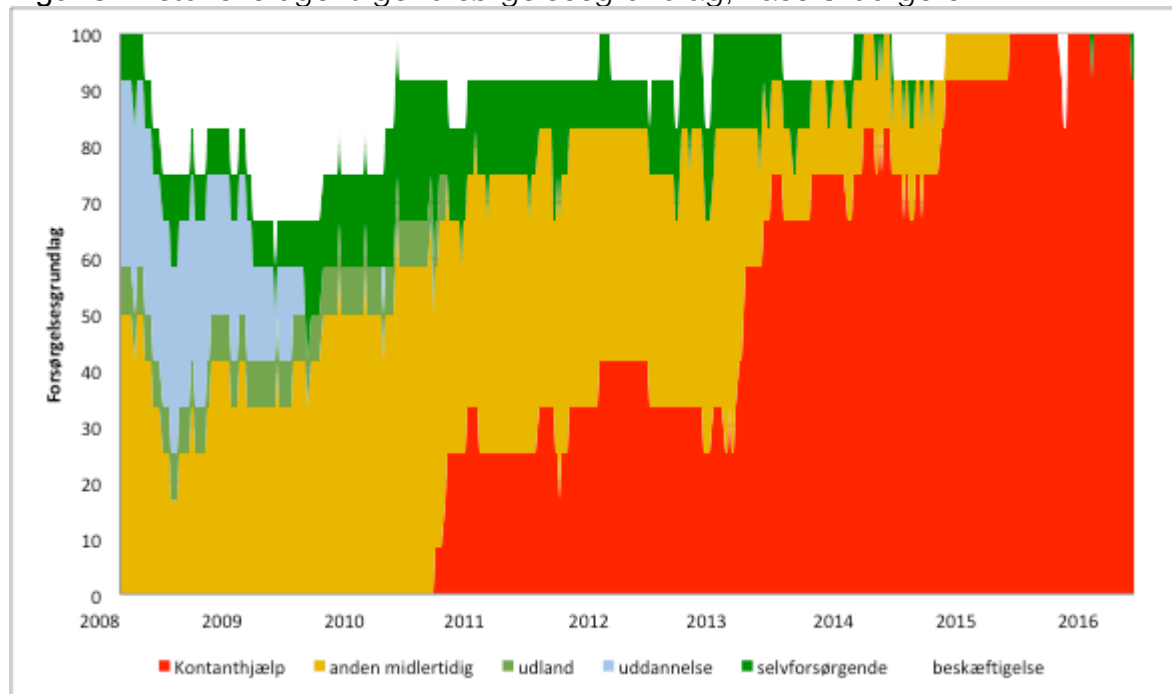
*Note:* Et årsværk svarer til 1.924 timer. Beskæftigelse er målt som gennemsnitlige antal ordinære timer på arbejdsmarkedet over hele perioden. Selvforsørgelse er DREAM-uger uden offentlige overførsler. Virksomhedsrettet aktivering dækker over både virksomhedspraktik og løntilskud hos enten offentlig eller privat arbejdsgiver. Egne beregninger baseret på DREAM.

Figur 2: Historiske ugentlige forsørgelsesgrundlag, Fase 2-borgere



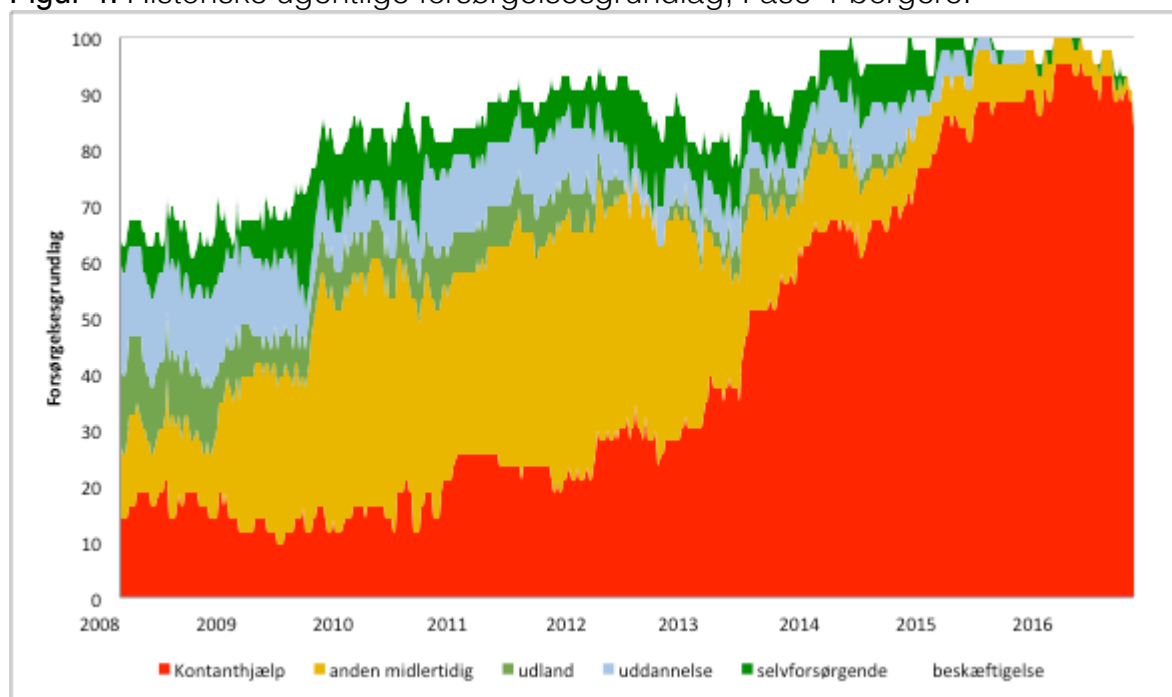
Note: Kontanthjælp dækker både over jobparate og passiv kontanthjælp, uddannelseshjælp og integrationsydelse. Anden midlertidig ydelse er dagpenge, ledighedsydelse, forrevalidering, revalidering, fleksjob, ressourceforløb, jobafklaring, barsel og sygedagpenge. Selvforsørgelse dækker over uger, hvor borgeren ikke har modtaget nogen udbetalinger fra det offentlige, men heller ikke har haft ordinære timer på arbejdsmarkedet. Egne beregninger baseret på DREAM.

Figur 3: Historiske ugentlige forsørgelsesgrundlag, Fase 3-borgere.



Note: Kontanthjælp dækker både over jobparate og passiv kontanthjælp, uddannelseshjælp og integrationsydelse. Anden midlertidig ydelse er dagpenge, ledighedsydelse, forrevalidering, revalidering, fleksjob, ressourceforløb, jobafklaring, barsel og sygedagpenge. Selvforsørgelse dækker over uger, hvor borgeren ikke har modtaget nogen udbetalinger fra det offentlige, men heller ikke har haft ordinære timer på arbejdsmarkedet. Egne beregninger baseret på DREAM.

Figur 4: Historiske ugentlige forsørgelsesgrundlag, Fase 4-borgere.



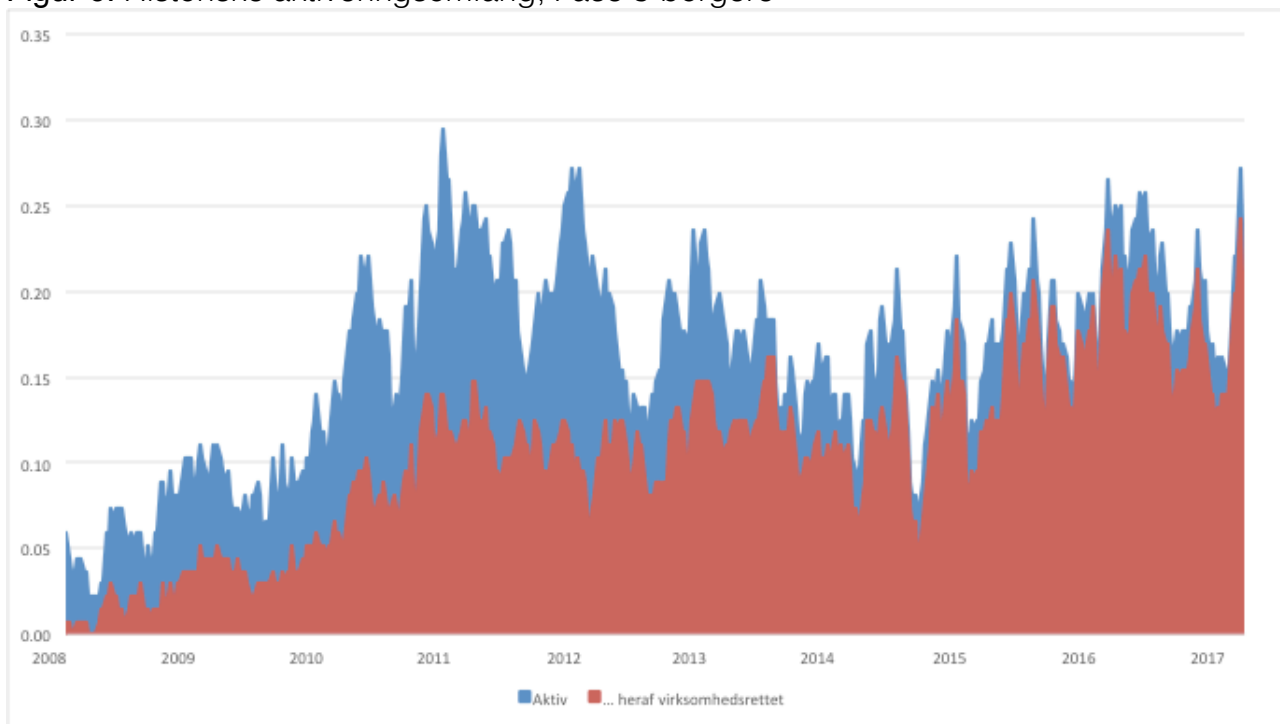
Note: Kontanthjælp dækker både over jobparate og passiv kontanthjælp, uddannelseshjælp og integrationsydelse. Anden midlertidig ydelse er dagpenge, ledighedsydelse, forrevalidering, revalidering, fleksjob, ressourceforløb, jobafklaring, barsel og sygedagpenge. Selvforsørgelse dækker over uger, hvor borgeren ikke har modtaget nogen udbetalinger fra det offentlige, men heller ikke har haft ordinære timer på arbejdsmarkedet. Egne beregninger baseret på DREAM.

Figur 5: Historiske ugentlige forsørgelsesgrundlag, Fase 5-borgere.



Note: Kontanthjælp dækker både over jobparate og passiv kontanthjælp, uddannelseshjælp og integrationsydelse. Anden midlertidig ydelse er dagpenge, ledighedsydelse, forrevalidering, revalidering, fleksjob, ressourceforløb, jobafklaring, barsel og sygedagpenge. Selvforsørgelse dækker over uger, hvor borgeren ikke har modtaget nogen udbetalinger fra det offentlige, men heller ikke har haft ordinære timer på arbejdsmarkedet. Egne beregninger baseret på DREAM.

Figur 6: Historiske aktiveringsomfang, Fase 5-borgere



*Note:* Egne beregninger baseret på DREAM. Virksomhedsrettet aktivering (rød) er enten virksomhedspraktik eller ansættelser med løntilskud hos offentlige eller private arbejdsgivere. Residualkategorien (blå) dækker over både ordinær uddannelse samt vejledning og opkvalificering.

#### 4. Fremadrettede tilknytning til arbejdsmarkedet

Dette sidste afsnit indeholder en beskrivelse af udviklingen i borgernes tilknytning til arbejdsmarkedet efter projektstart. Det er vigtigt her at gøre opmærksom på, at der *ikke* er tale om nogen kausal analyse i den forstand at afsnittet indeholder nogen oplysninger om *effekten* af LLTT. Det er også meget vigtigt at understrege, at de fire hold har haft varierende tid til at høste gevinsterne af LLTT. Således er alle borgere i Fase 2 ude af LLTT ved udgangen af perioden, mens dette langt fra er tilfældet for borgere i Fase 5. Derfor vil Fase 5 borgerne næsten helt mekanisk have en ringere tilknytning til arbejdsmarkedet end borgerne fra Fase 2. Det viser sig også tydeligt ved, at kun 40% af borgerne fra Fase 2 stadig (ved udgangen af maj 2018) er i kontanthjælpssystemet mens otte ud af ti af deltagerne i LLTT fra Fase 5 stadig befinder sig i systemet.

Der er i indeværende afsnit sondret mellem om borgeren er i lønnet ordinær beskæftigelse eller om borgeren er selvforsørgende. For begge tilstande gælder det, at borgeren ikke modtager nogen former for indkomst-erstattende ydelser fra det offentlige. Det viser sig, jf. nedenstående, at en forholdsvis stor andel – mere end hver fjerde blandt deltagerne i Fase 2 – ikke længere er på kontanthjælp, men heller ikke modtager nogen løn fra en arbejdsgiver. De er derfor med al sandsynlighed blevet selvstændige og kvalificerer sig af denne grund ikke længere til kontanthjælp.

Tabel 3 nedenfor indeholder mål for tilknytningen til arbejdsmarkedet for de forskellige grupper af deltagere i LLTT. Målingen er foretaget i sidste periode for tilgængelig data, hvilket er januar 2018. De forskellige grupper er på dette tidspunkt i forskellige faser af indsatsen. Fase 2 og 3 og de fleste af borgerne i fase 4 er på dette tidspunkt færdige med deres projekter, mens fase 5 borgerne for manges vedkommende stadig er i gang med projektet. Tallene og forskelle mellem de enkelte hold skal derfor tages med dette forbehold, at ikke alle endnu er færdig med projektet og at de enkelte hold har haft varierende tid på arbejdsmarkedet efter projektophør, jf. note til Tabel 1 ovenfor.

Blandt Fase 2 borgerne er der ikke nogen, der i januar 2018 (knap to år efter projektstart) endnu har fundet fuldtidsbeskæftigelse. Men kun 40% er stadig på en form for offentlig overførsel, mens en tredjedel har fundet ordinær beskæftigelse (med et mindre antal timer end fuldtid, men nok til at forsørge sig selv og dermed forlade kontanthjælpssystemet) og 27% er blevet selvforsørgende. Selvforsørgelse her dækker med overvejende sandsynlighed over, at borgerne har åbnet og lever af selvstændig

virksomhed.<sup>3</sup> De 40%, der stadig er på offentlig forsørgelse er alle på kontanthjælp, jf. Figur 7.

Borgene, der deltog i Fase 3, er i forhold til Fase 2-borgerne i mindre grad blevet selvstændige og der er heller ikke så stor en andel, der har formået at forlade kontanthjælpen til fordel for ordinær beskæftigelse. Til gengæld har en større gruppe blandt borgerne her (syv ud af de 12 på holdet) rent faktisk formået at komme i berøring med arbejdsmarkedet forstået på den måde, at de har haft mindst én ordinær time i løbet af januar 2018. Ser vi derimod på andelen, der i maj 2018 var kommet fri af kontanthjælpssystemet, er tallet for de to hold identisk på 40%, jf. Tabel 4. For denne periode er det dog ikke muligt at sondre mellem ordinær beskæftigelse og egen virksomhed.

Fra de to lodtrækningshold, Fase 4 og Fase 5, er beskæftigelsesgraderne blandt de borgere, der endte med at deltage, endnu ikke på niveau med beskæftigelsesgraderne for Fase 2 og Fase 3 borgerne. En åbenbar årsag er selvfølgelig, at de endnu ikke har haft tid til at finde fodfæste på arbejdsmarkedet endnu efter endt ophør af LLTT. Også selvforsørgelsesgraderne er væsentligt under niveauerne for Fase 2 og Fase 3 borgerne. Omvendt, så er det rent faktisk lykkedes tre borgere både i Fase 4 og tre borgere fra Fase 5 at få nok ordinær beskæftigelse til, at de har forladt kontanthjælpssystemet.

I Figur 7 og Figur 8 er udviklingen i forsørgelsesgrundlaget for Fase 2- og Fase 3-holdene fra projekt-start vist. For begge grupper vedkommende ses et tydeligt og markant fald i afhængigheden af kontanthjælpen. Sammenholdt med Figur 9 og Figur 10, der viser udviklingen i gennemsnitlige antal ordinære timer, er det også sandsynligt, at niveauet pr januar 2018 for selvforsørgelse eller lønnet beskæftigelse sagtens kan komme længere op. Også Figur 13 og Figur 14 indikerer, at andelen blandt deltagerne, der opnår at få mindst én times ordinær beskæftigelse og dermed en eller anden kontakt til arbejdsmarkedet er for opadgående ved datavinduets ophør.

I Tabel 4, er de seneste tal for borgernes forsørgelsesgrundlag tabuleret på baggrund af Aarhus Kommunes egne ydelsesdata. I maj måned er deltagerne fra det kollektive forløb (Fase 3) kommet ned på niveau med borgerne fra de individuelle forløb. Også for de to eksperimentelle grupper er der i løbet af foråret 2018 sket et fortsat fald i andelen af borgere, der er afhængige af kontanthjælpssystemet.

---

<sup>3</sup> Alternativet er enten at de har egen opsparing eller har giftet sig med en partner, hvis indkomst er så stor, at borgeren ikke længere kvalificerer sig til kontanthjælp. Det første synes usandsynligt al den stund, at borgeren ingen opsparing havde før projektstart. Det sidste har vi med data ikke mulighed for at tjekke.

Vigtigste sidste pointe fra Tabel 3 og 4 er forskellen mellem deltagerne i LLTT og ikke-deltagerne: For alle udfaldsmål er det tydeligt, at de borgere, der var udtrukket til at deltage i LLTT men som af forskellige årsager endte med *ikke* at deltage, systematisk har klaret sig bedre efterfølgende. Jf. fodnote 1 ovenfor, så skyldes dette højst sandsynligt, at de udvalgte borgere i stor stil ikke deltog i LLTT præcis fordi de allerede var blevet selvforsørgede. Det er igen vigtigt at understrege, at dette ikke på nogen måde kan tages for evidens for, om LLTT virkede eller ej.

**Tabel 3:** Tilknytning til arbejdsmarked blandt LLTT-populationerne, jan. 2018

Hold	Beskæftigelse			Offentlig forsørgelse	Beskæftigelsesgrad	Selvforsørgelsesgrad
	Antal timer (gns.)	Mindst 1 ordinær time (%)	Andel fuldtid (%)			
Fase 2	25,1	33%	.	40%	33%	27%
Fase 3	49,0	55%	.	58%	25%	17%
Fase 4	44,1	38%	8%	65%	30%	5%
... deltog	31,2	20%	.	77%	18%	6%
... deltog ikke	51,9	48%	.	58%	38%	4%
Fase 5	18,4	23%	5%	77%	14%	8%
... deltog	12,3	20%	6%	90%	6%	4%
... deltog ikke	22,2	25%	4%	70%	19%	11%

*Note:* En måneds fuldtidsbeskæftigelse svarer til 160,33 timer. Selvforsørgelsesgraden er målt som DREAM-uger uden offentlige overførsler eller lønnet arbejde. En tom celle indikerer, at gruppen indeholder mellem 0 og 2 borgere, men på grund af krav om anonymitet, kan det eksakte tal ikke oplyses. Egne beregninger baseret på DREAM.

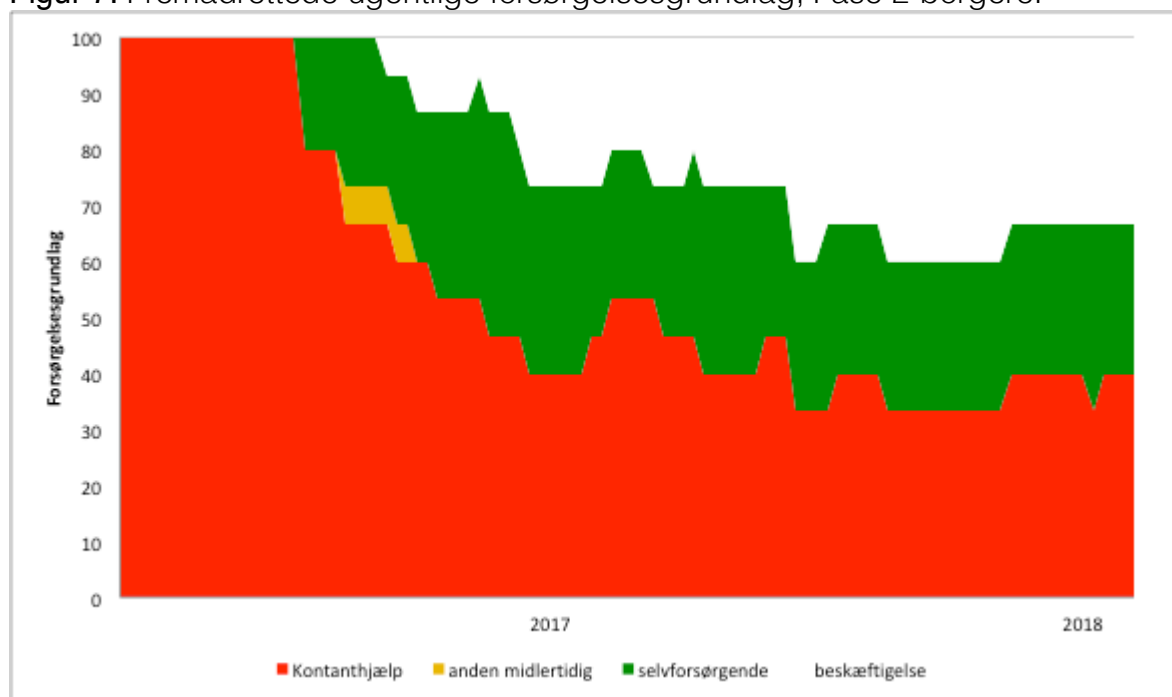
**Tabel 4:** Andel blandt LLTT-populationerne på offentlig forsørgelse, maj. 2018

Hold	Andel
Fase 2	40%
Fase 3	42%
Fase 4	56%
... deltog	65%
... deltog ikke	50%
Fase 5	69%
... deltog	81%
... deltog ikke	61%

*Note:* Egne beregninger baseret på BEF-ydelsesdata

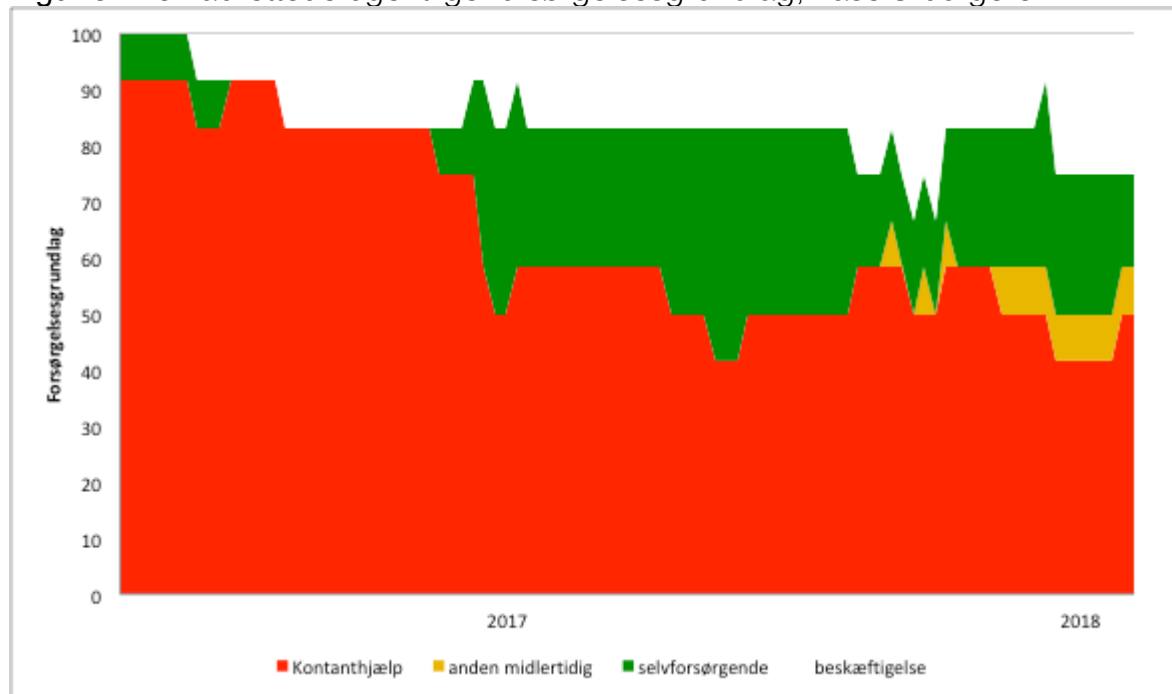


Figur 7: Fremadrettede ugentlige forsørgelsesgrundlag, Fase 2-borgere.



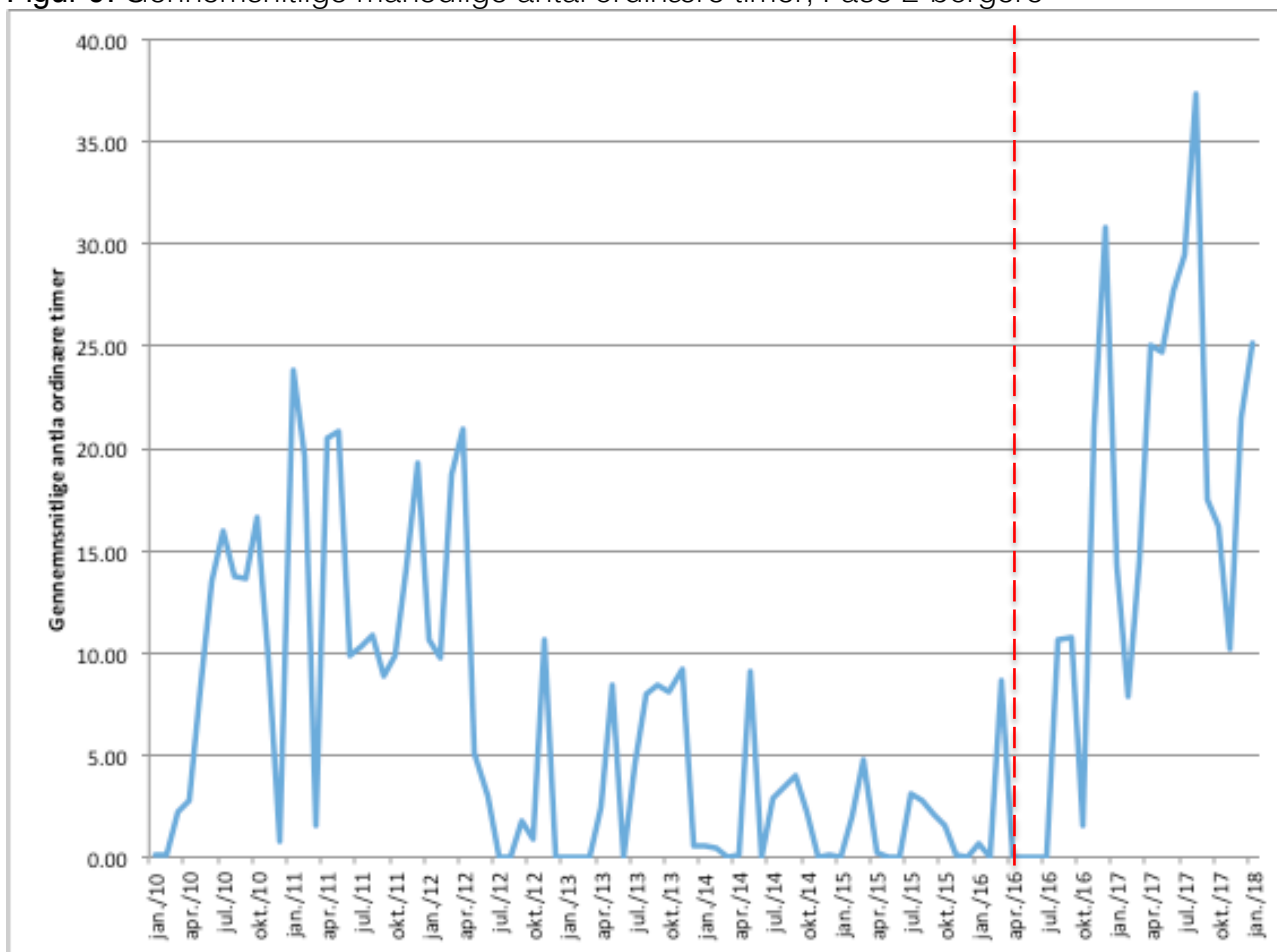
Note: Kontanthjælp dækker både over jobparate og passiv kontanthjælp, uddannelseshjælp og integrationsydelse. Anden midlertidig ydelse er dagpenge, ledighedsydelse, forrevalidering, revalidering, fleksjob, ressourceforløb, jobafklaring, barsel og sygedagpenge. Selvforsørgelse dækker over uger, hvor borgeren ikke har modtaget nogen udbetalinger fra det offentlige, men heller ikke har haft ordinære timer på arbejdsmarkedet. Egne beregninger baseret på DREAM.

Figur 8: Fremadrettede ugentlige forsørgelsesgrundlag, Fase 3-borgere.



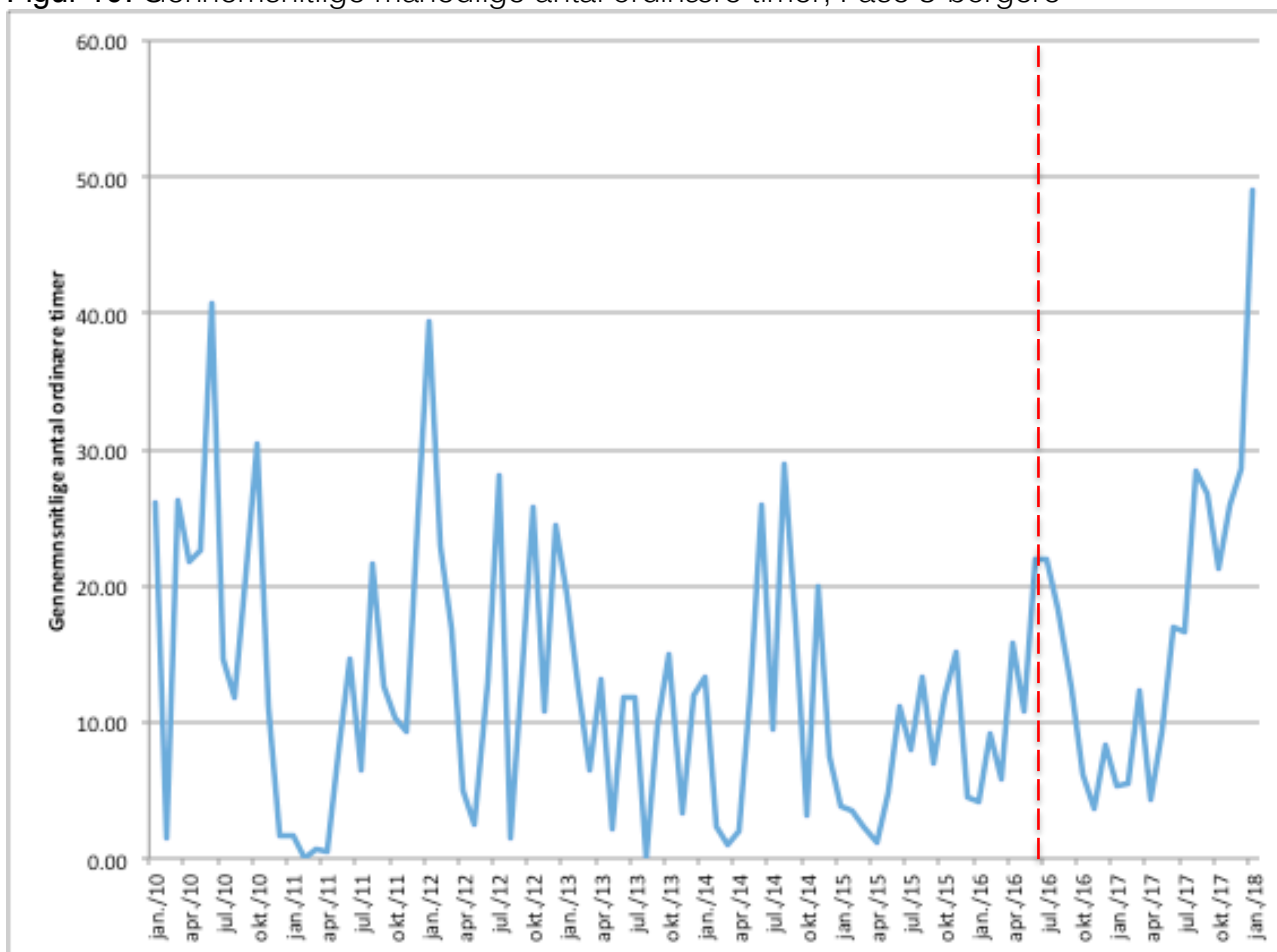
Note: Kontanthjælp dækker både over jobparate og passiv kontanthjælp, uddannelseshjælp og integrationsydelse. Anden midlertidig ydelse er dagpenge, ledighedsydelse, forrevalidering, revalidering, fleksjob, ressourceforløb, jobafklaring, barsel og sygedagpenge. Selvforsørgelse dækker over uger, hvor borgeren ikke har modtaget nogen udbetalinger fra det offentlige, men heller ikke har haft ordinære timer på arbejdsmarkedet. Egne beregninger baseret på DREAM.

Figur 9: Gennemsnitlige månedlige antal ordinære timer, Fase 2-borgere



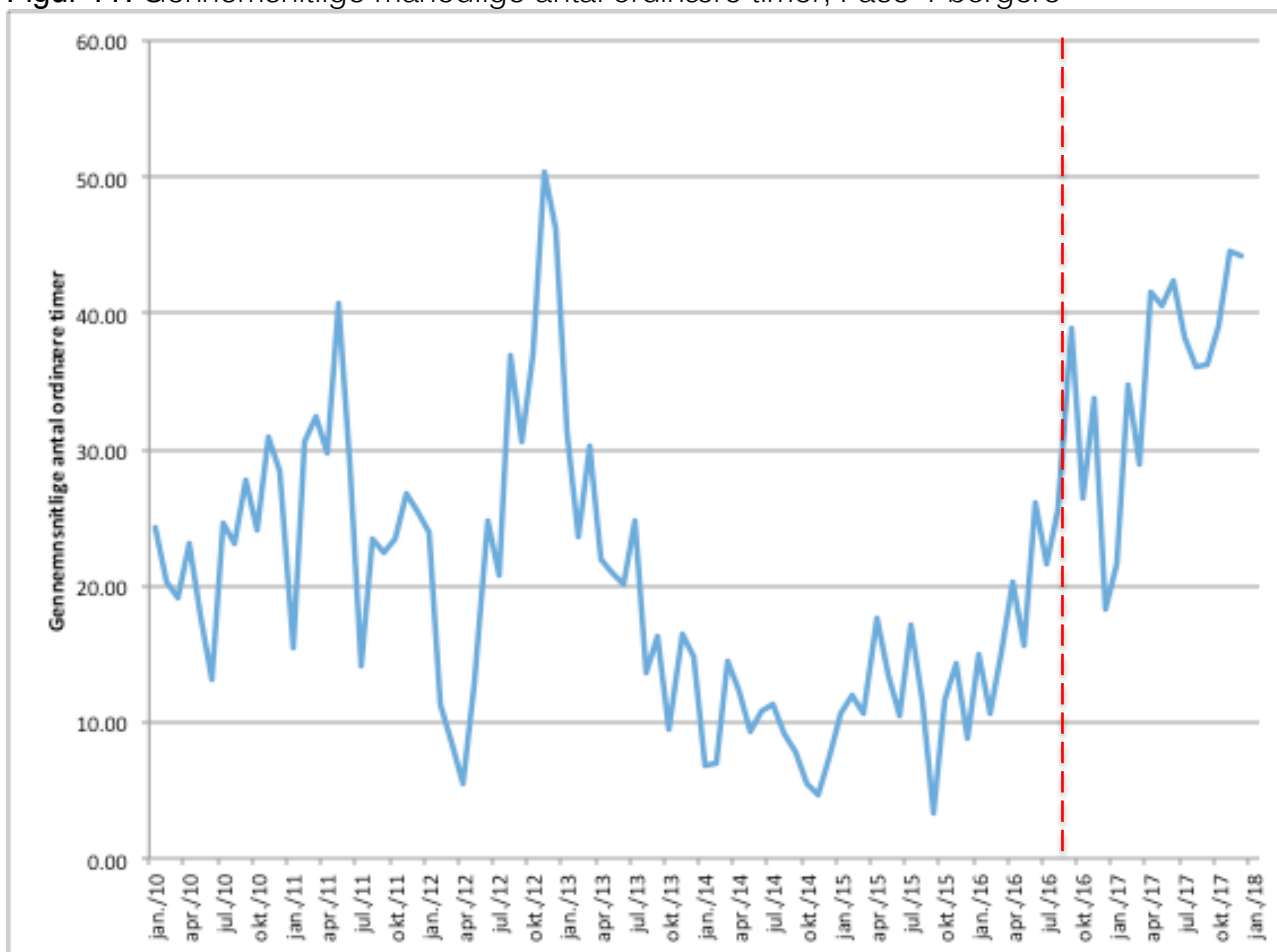
Note: En måneds fuldtidsbeskæftigelse svarer til 160,33 timer. Den stiplede røde linje indikerer tidspunktet for gruppens projektstart, jf. Tabel 1. Egne beregninger på baggrund af DREAM data.

Figur 10: Gennemsnitlige månedlige antal ordinære timer, Fase 3-borgere



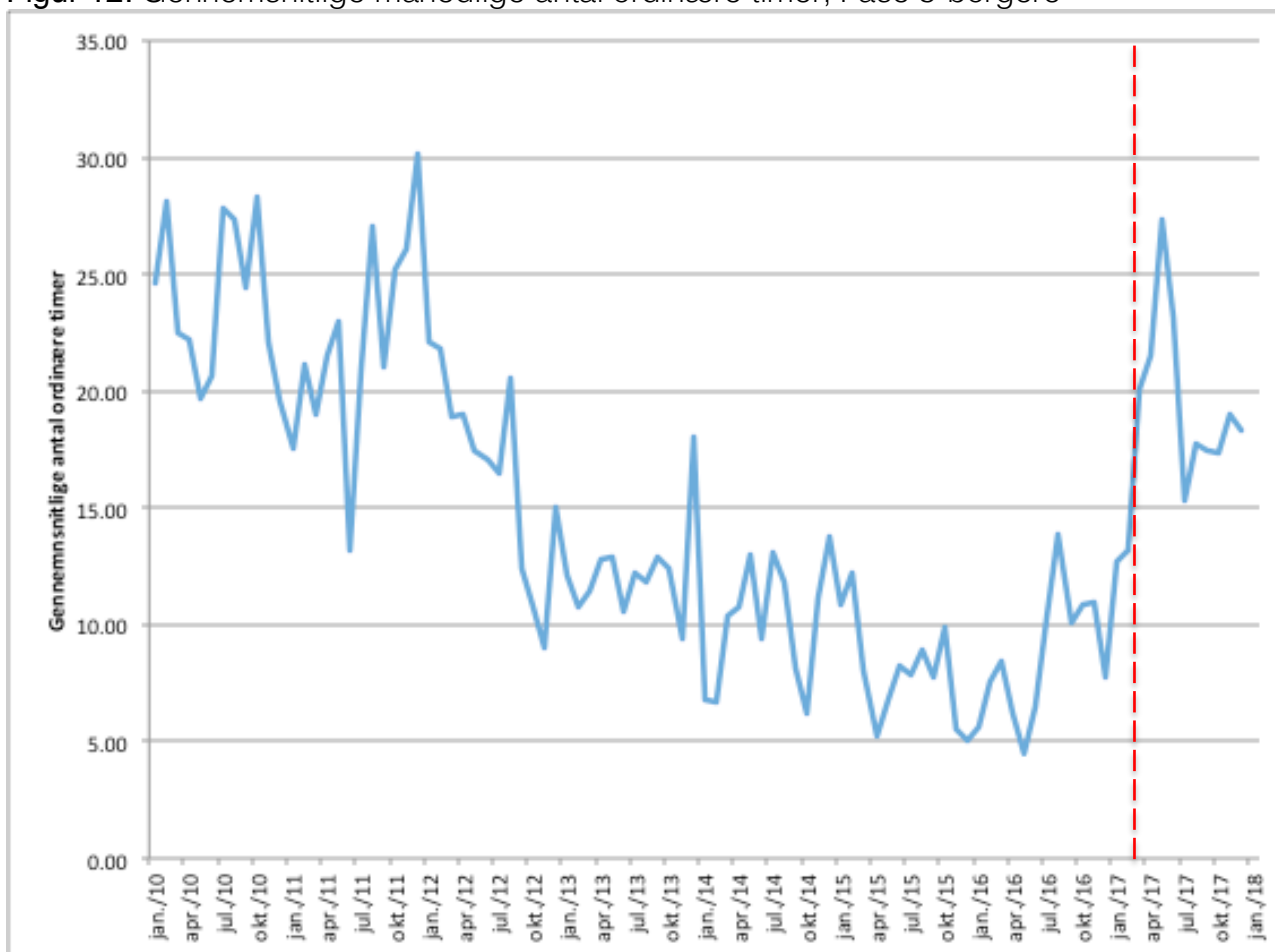
Note: En måneds fuldtidsbeskæftigelse svarer til 160,33 timer. Den stiplede røde linje indikerer tidspunktet for gruppens projektstart, jf. Tabel 1. Egne beregninger på baggrund af DREAM data.

Figur 11: Gennemsnitlige månedlige antal ordinære timer, Fase 4-borgere



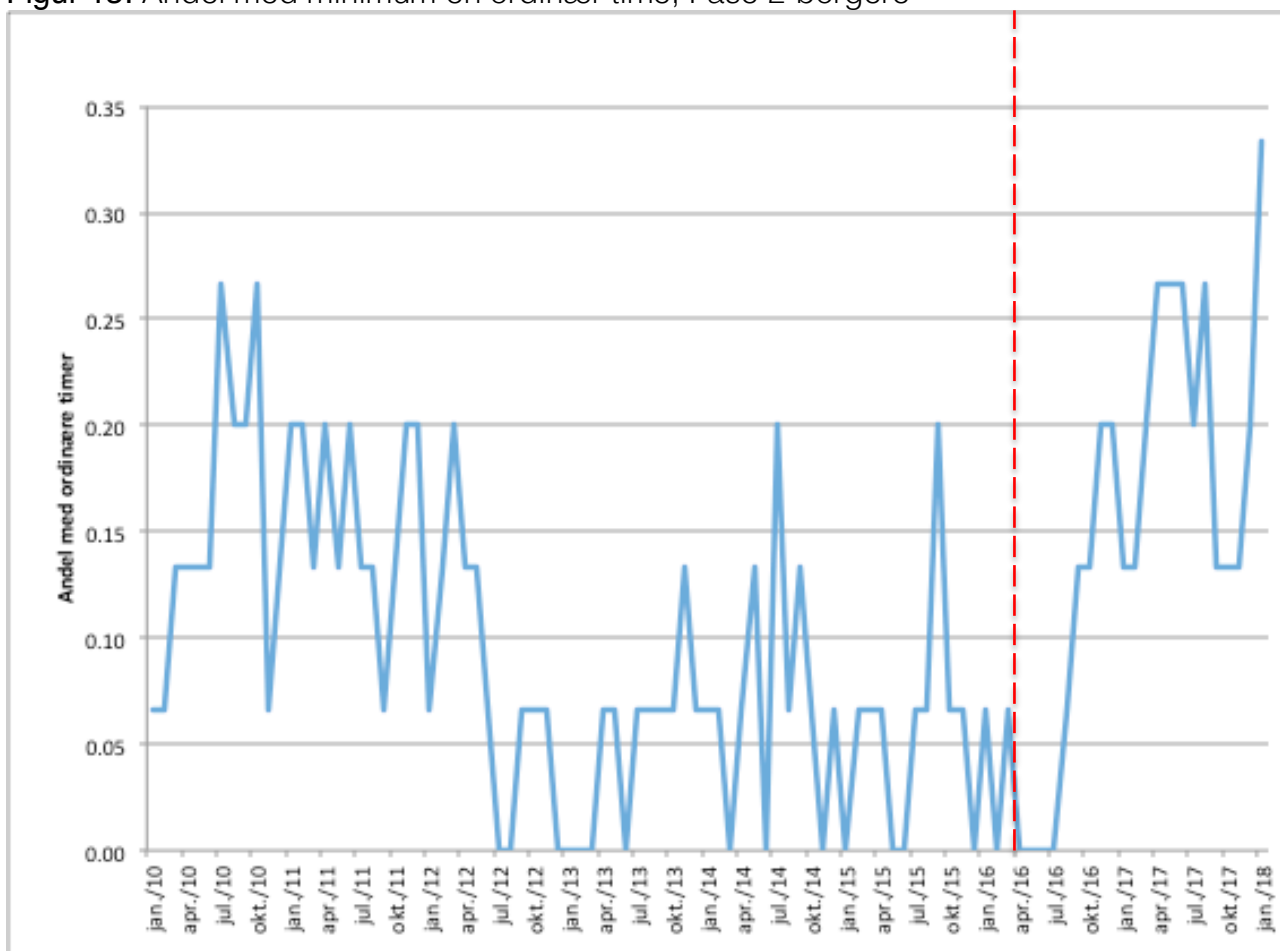
Note: En måneds fuldtidsbeskæftigelse svarer til 160,33 timer. Den stiplede røde linje indikerer tidspunktet for gruppens projektstart, jf. Tabel 1. Egne beregninger på baggrund af DREAM data.

Figur 12: Gennemsnitlige månedlige antal ordinære timer, Fase 5-borgere



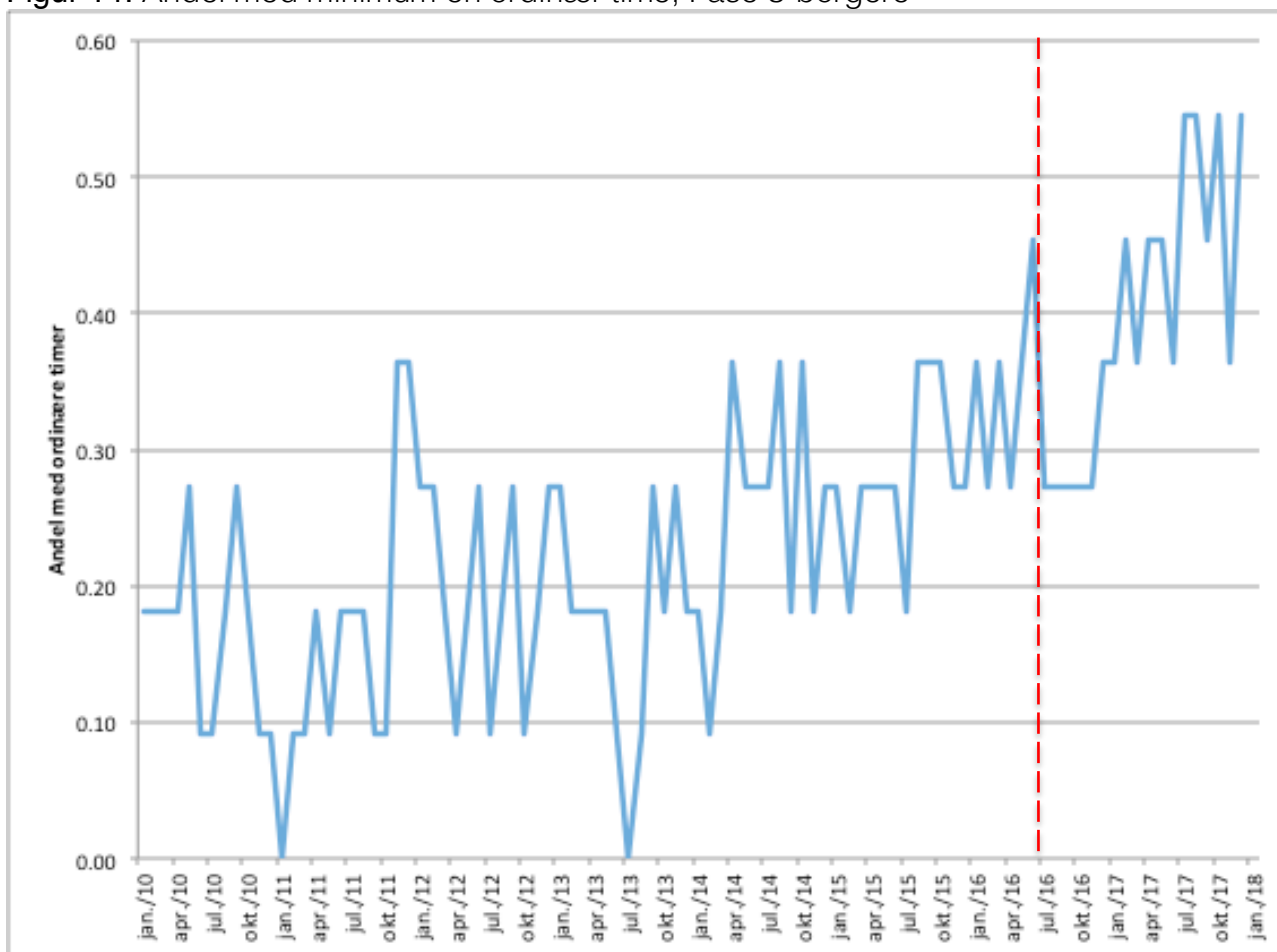
Note: En måneds fuldtidsbeskæftigelse svarer til 160,33 timer. Den stiplede røde linje indikerer tidspunktet for gruppens projektstart, jf. Tabel 1. Egne beregninger på baggrund af DREAM data.

Figur 13: Andel med minimum én ordinær time, Fase 2-borgere



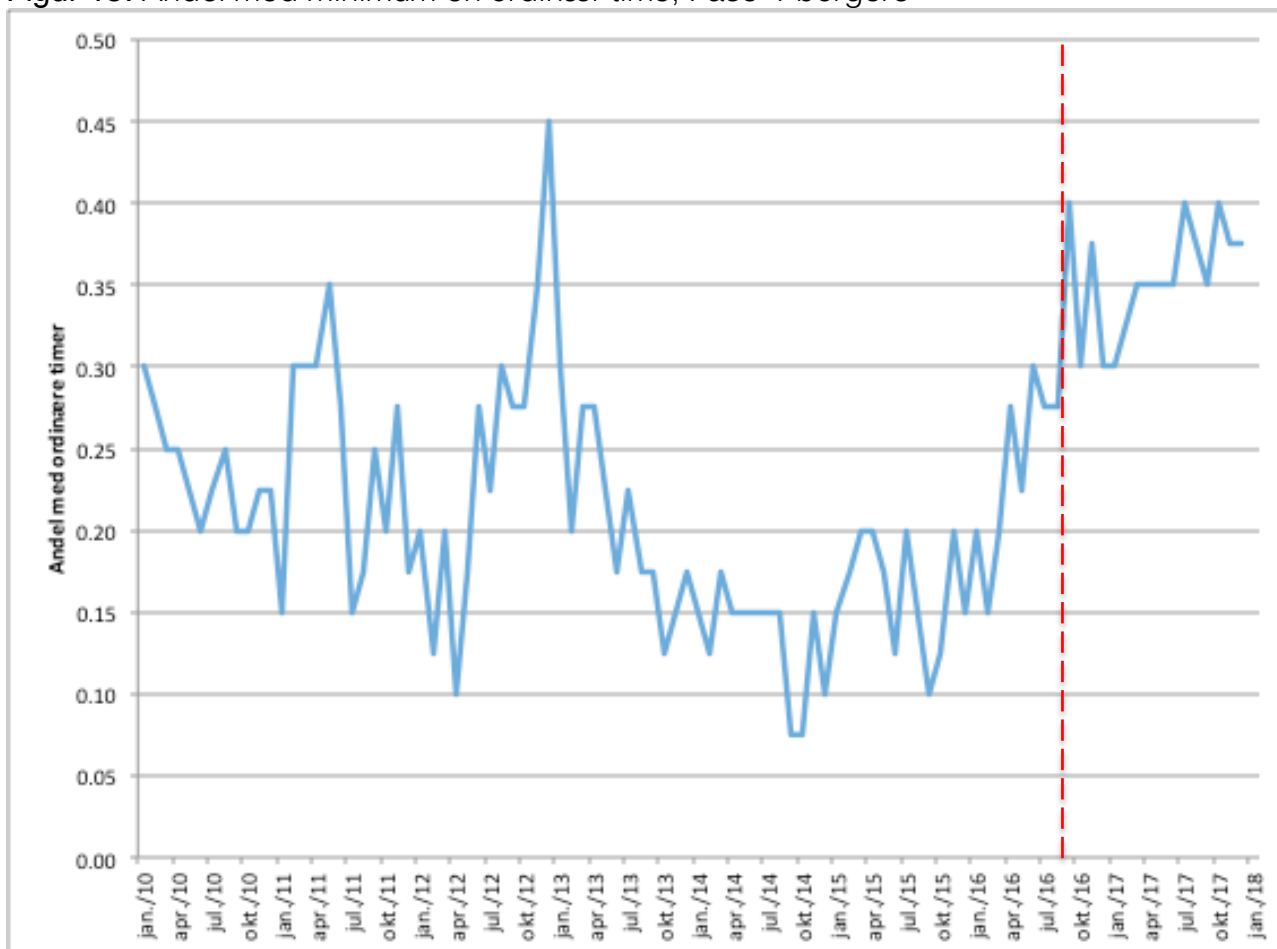
Note: Andel er opgjort på månedsniveau. Den stiplede røde linje indikerer tidspunktet for gruppens projektstart, jf. Tabel 1. Egne beregninger på baggrund af DREAM data.

Figur 14: Andel med minimum én ordinær time, Fase 3-borgere



Note: Andel er opgjort på månedsniveau. Den stiplede røde linje indikerer tidspunktet for gruppens projektstart, jf. Tabel 1. Egne beregninger på baggrund af DREAM data.

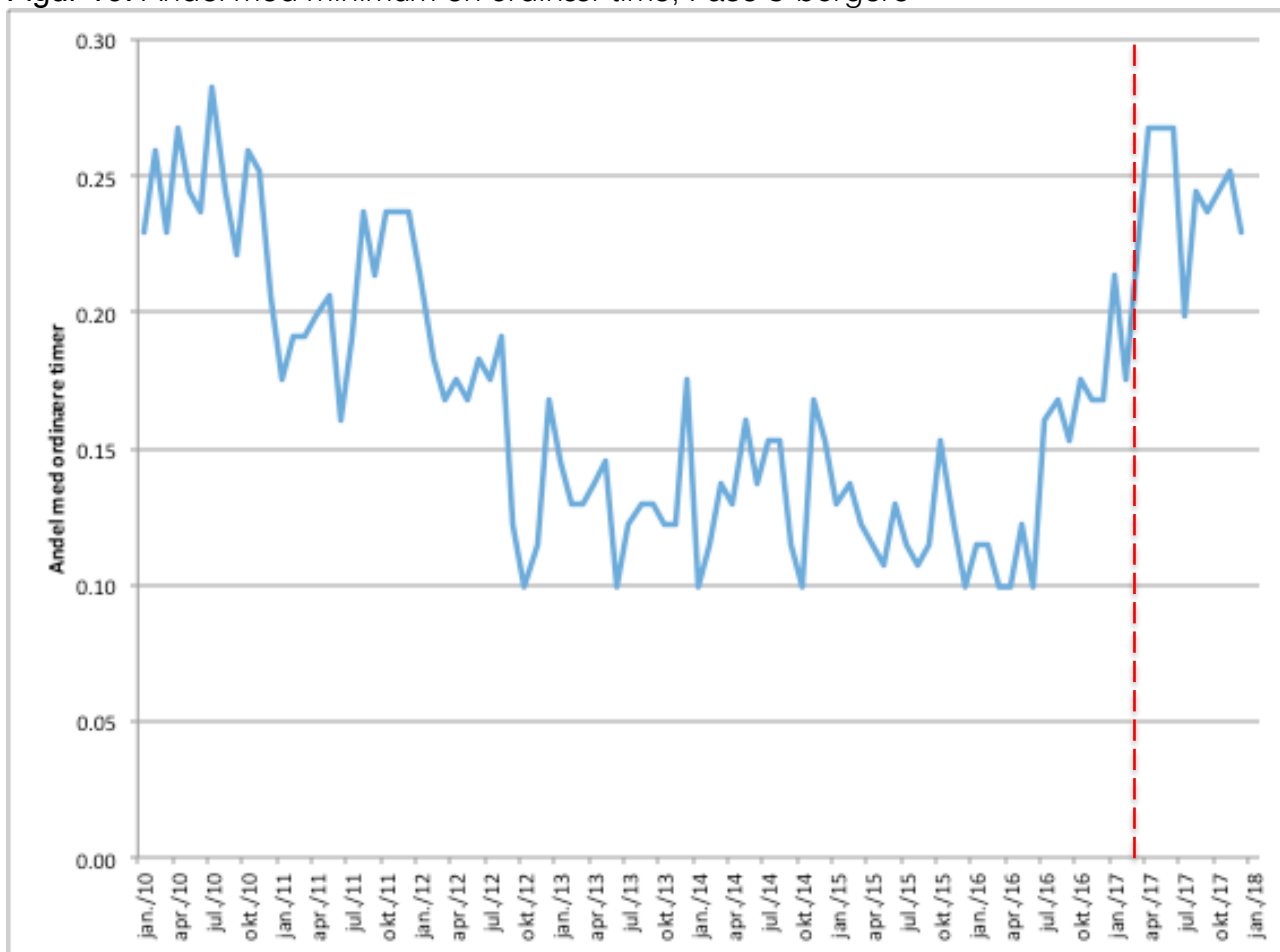
Figur 15: Andel med minimum én ordinær time, Fase 4-borgere



Note: Andel er opgjort på månedsniveau. Den stiplede røde linje indikerer tidspunktet for gruppens projektstart, jf. Tabel 1. Egne beregninger på baggrund af DREAM data.



Figur 16: Andel med minimum én ordinær time, Fase 5-borgere



Note: Andel er opgjort på månedsniveau. Den stiplede røde linje indikerer tidspunktet for gruppens projektstart, jf. Tabel 1. Egne beregninger på baggrund af DREAM data.

## 5. Afslutning

Dette afsnit indeholder nogle afsluttende bemærkninger og opsummeringer. For alle fire grupper, der har deltaget (og stadig deltager for nogens vedkommende) i LLTT, er der tale om borgere med en meget begrænset tilknytning til arbejdsmarkedet inden projektstart. Dette er selvfølgelig ikke overraskende al den stund, at dette var en del af inklusionskriteriet i alle faser af projektet. Langt de fleste borgere havde dog været på offentlig forsøgelse i længere tid end de 12 måneder, der var minimumskravet for inklusion. Dette er selvsagt vigtigt at have med i betragtningerne, når beskæftigelsespotentialer i et projekt som LLTT skal vurderes. Det er på trods af dette tydeligt, at den negative trend evident fra Figur 2-5 ovenfor er vendt for alle fire grupper. Det er dog vigtigt her at gøre opmærksom på, at der ikke kan lægges en effekt-vurdering ned over de fundne resultater. Fase 4 og 5 blev implementeret ved lodtrækningsforsøg. Resultaterne fra disse inklusiv opdaterede tal for langsigteffekterne af LLTT vil blive dokumenteret i rapporterne, der er planlagt til udgivelse i sommeren 2019 og 2020.